

Pot okoli občine Dol pri Ljubljani



ZANIMIVOSTI OB POTI

Kazalo

Kazalo	2
Uvod	3
Opis	3
Zemljevid poti	3
Točke	4
Zanimive točke	4
(L1) Savski most Laze	4
(L2) Pogled na sotočje	5
(L3) Lipavčev grič (642 m)	6
(L4) Janče za kazen	6
(L5) Okretnica	7
(S1) Lesen most	9
(S2) Mali Cicelj (582 m)	9
(K1) Sveti Miklavž	10
(K2) Ferata in razgledna točka	10
(K3) Cicelj (836 m, 819 m)	12
(K2) Plezališče Križevska vas	13
(K3) Kapelica in znamenje na Buvonu	14
(K4) Muzej Jurija Vege	15
(K5) Razgledna točka Vrh pri Dolskem	16
(K6) Murovica	16
(K7) Jemčevo znamenje	17
(V1) Grad Koprivnik (Tovorov grad)	18
(V2) Spomenik žrtvam sestreljenega bombnika	19
(V3) Vinjska gora	20
(V4) Spomenik na Judeževi domačiji	21
(V5) Oklo	22
(V6) Matetova kapela	23
(Z1) Ajdovščina (495m)	24
(Z2) ŠRC Korant	25
(Z3) Pogled na Beričevsko polje	26
(Z4) Krevelca	26
Sprehajalna pot ob Kamniški Bistrici	27
(B1) Zapornica reke Pšate	28
(B2) Železniška postaja Beričevo	29
(B3) Betonski most	30
(B4, D1) Sotočje Kamniške Bistrice, Ljubljani in Save	31
(D2) Kleška plaža "Spina"	32
(D3) Erbergova paviljona	33
Pot mimo Dola in Kleč do Dolskega	34
Drugi koristni podatki	34
Dostopnost	34
Parkirišča za avtomobile	34
Mestni avtobus, vlak	34
Parkirišča za avtomod, počitniško prikolico	35
Okrepčevalnice	35
Dolsko	35
Jevnica	35
Senožeti	35
Katarija	35
Sv. Trojica	35
Pšata	35
Dol pri Ljubljani	35

Uvod

Opis

Občina Dol pri Ljubljani je reliefno precej razgibana. Zahodni del je del ljubljanske kotline z ravnico, proti vzhodu pa je občina dolinska, obdana s hribovjem na severni in južni strani.

Občino obhoditi je poseben izziv, ki nudi lepo izkušnjo vsem generacijam pohodnikov. Pot lahko razdelimo na več krajših odsekov.

Ravno zaradi pestrosti pokrajine, je na našem območju precej različnih poti, ob katerih je veliko zanimiv točk, ki so opisane v nadaljevanju.

Dolžina poti v osnovi meri 45 km. Lahko jo skrajšate na način, da se npr. izognete strmemu vzponu na Sv. Miklavž ali pa jo podaljšate in obiščete zanimive točke, ki niso v neposredni bližini same trase.

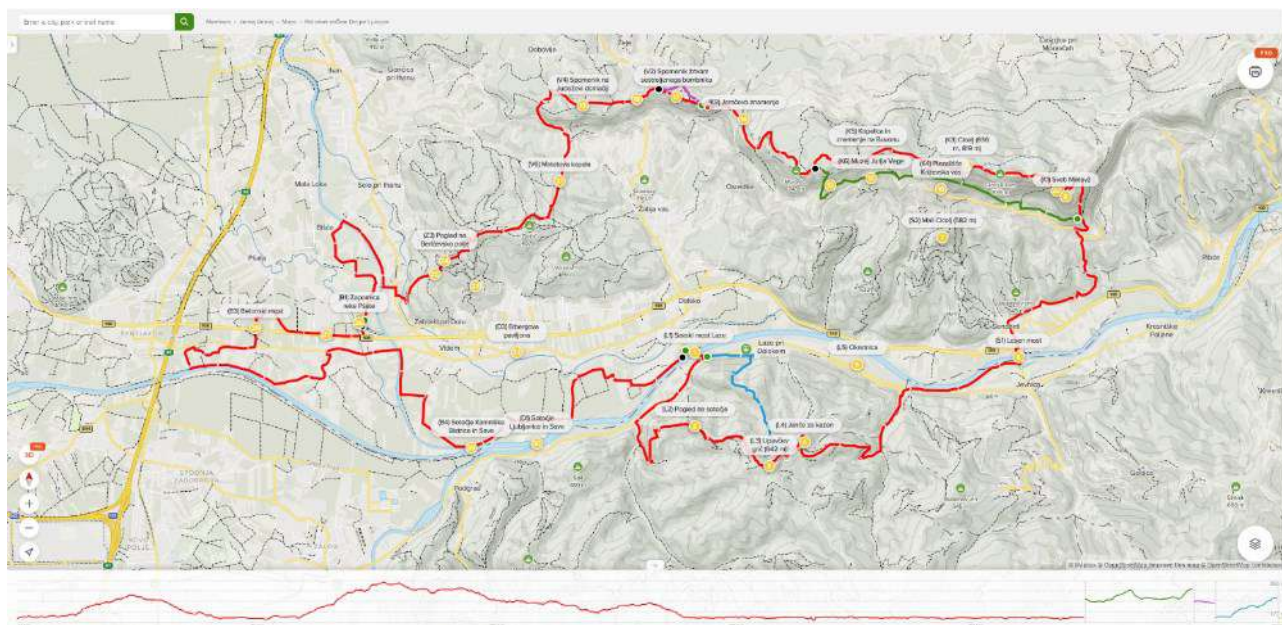
Pot je zasnovana na način, da zelo prometno Zasavsko cesto prečimo tako, da se poslužimo podvoza v Senožetih ter jo premostimo čez nadvoz v Beričevem.

Na nekaterih delih trasa poteka po prometnih cestah oz. jih križa, zato je na teh odsekih potrebna posebna previdnost:

- od mosta Dolsko-Laze do Gostince (1,4 km),
- del poti med Slapnico in Jevnico (0,5 km),
- križanje ceste Videm-Ihan v Selu pri Ihanu,
- v Brinju (0,4 km),
- v Beričevem (1,0 km).



Zemljevid poti



Točke

Zanimive točke

Del poti nas spremljajo ostanki južne nemške obvozne železnice (Brinje, Beričevo, Laze). O tej progi izveste več, če skenirate QR codo.



Na veliko mestih so skriti geo zakladi, ki jih lahko ob poti odkrijete.

LINK: www.geocaching.com



(L1) Savski most Laze

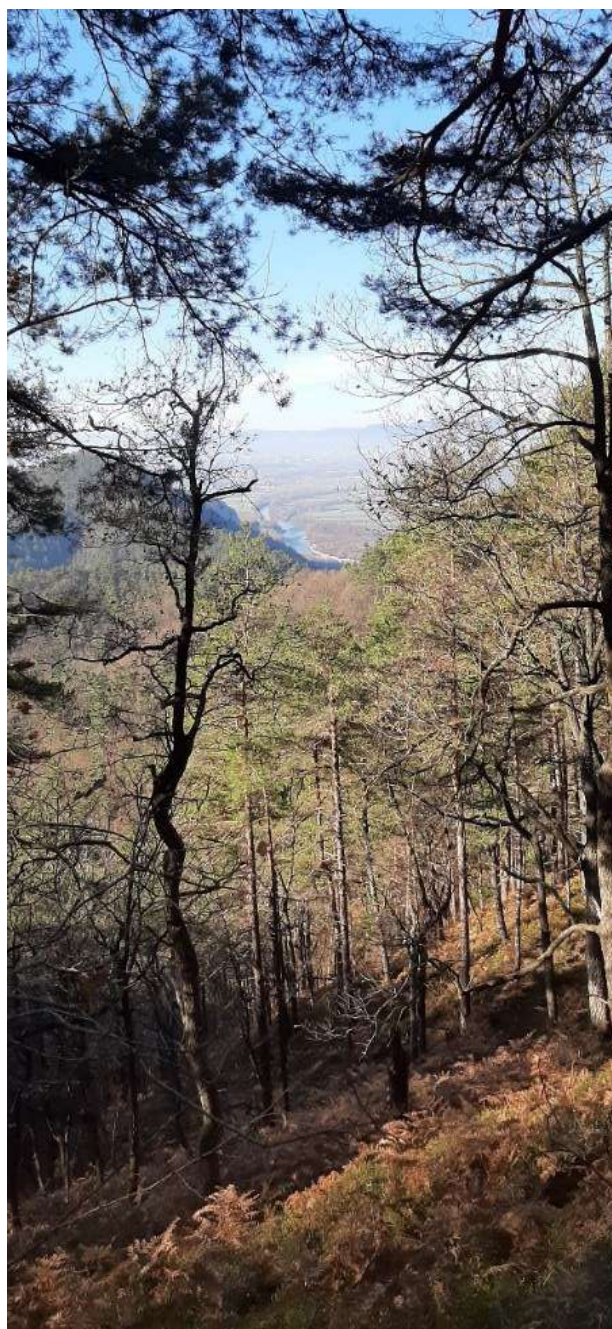
Most čez Savo na lokalni cesti Dolsko–Laze je bil zasnovan v trasi železnice Beričevo–Sv. Vid, ki so jo med 2. svetovno vojno v letih 1942–1943 zgradili Nemci. Pri umikanju so Nemci mostne opornike deloma minirali, pri čemer so oporniki na desnem bregu ostali nepoškodovani. Jeklena prekladna konstrukcija starega mostu je bila leta 1946 demontirana, kasneje pa se je preko obstoječih mostnih opornikov izvedla AB prekladna konstrukcija v skupno 12 razponih. Leta 1986 sta bila prvi in zadnji odsek nadomeščena z novo mostno konstrukcijo.



(L2) Pogled na sotočje

Na poti med Gostinco in Lazami, ko hodimo po slemenu, se odpre čudovit pogled na sotočje Ljubljanice in Save. Pot je še posebej lepa jeseni in spomladi, ko odpade listje in je pogled na Dolsko dolino s te perspektive čisto drugačen. Najvišji vrh tega dela poti je Lipavčev grič.

Če podrobno pogledamo, lahko opazimo tudi sotočje Ljubljanice in Save. Ob poti je kar nekaj mest z lepo in atraktivno razvejanimi drevesnimi krošnjami.



(L3) Lipavčev grič (642 m)

Lipančev grič je najvišja točka južnega dela poti. Obhodimo ga s severni strani, neposredno za vrhom pa je najjužnejša točka naše občine.

Na poti do naslednje točke, se srečamo s strmim cestnim odsekom. Klančina je kar 25 %. Za marsikaterega kolesarja predstavlja težak izziv.

(L4) Janče za kazen

Nad Lazami, v bližini Kmetije Pr' Jernač, Laze 44, se nahaja kamen z napisom:

»IANTSCHE PROPOENA 1754 - Janče za kazen, leta 1754«

Zgodba tega spominskega kamna sega v čas vladavine cesarice Marije Terezije, pa tudi našega narodnega junaka Martina Krpana, ki se je, kot tudi mnogi sonarodnjaki, za preživetje ukvarjal s tihotapstvom.

Kamen z edinstvenim napisom je bil na tem mestu postavljen v opomin na nasilni dogodek, ki se je zgodil v nedeljo, 3. junija 1753, na velikem sejmu v Stični, kjer se je zbralo sila veliko ljudi: prodajalcev in preprodajalcev, kupcev in firbcev. Oblast iz Ljubljane je poslala 23 financarjev in vojakov, ki naj bi skrbeli za red in varnost ter preprečevali nelegalno prodajo tihotapskega blaga.

Pri nadzoru sejma so res zalotili nekaj tihotapcev in jih grobo prijeli, tem pa je v bran stopilo ljudstvo. Nastalo je veliko prerivanje, zato so vojaki začeli streljati v ljudi in enega človeka ubili. To je sodu izbilo dno, moški so pograbili kole in udarili po osovraženih uniformirancih.

Oblast je sprožila veliko preiskavo, v kateri so prijeli in sodili 15 upornikom, nekateri so bili tudi iz vasi v Janškem hribovju. Na sojenju, ki je potekalo vse leto 1754, so dva osumljenca obsodili na smrt, nekaj so jih obsodili na ječo in denarno kazen, nekaj pa so jih oprostili. Obsojenca so 5. februarja 1755, ob prisotnosti ostalih obsojenih, na morišču v Ljubljani med krvavim mučenjem usmrtili.

Sava je bila v tistih časih plovna in je po njej potekala pomembna trgovska dejavnost, iz katere so se oskrbovali tudi tihotapci. Ladje iz Hrvaške (Ogrske) so med drugim vozile tobak, ki so ga tihotapci med Lazami in Jevnico skrivaj odkupovali in po odmaknjenih poteh preprodajali po Dolenjski, Gorenjski in Štajerski.

Od Trsta pa so preko Notranjske tihotapili drugo najpomembnejše tihotapsko blago: morsko sol. Preko Janč je v obe smeri vodila zelo pomembna tihotapska pot. Zanja je deželna oblast vedela in je zato, v opomin vsem tihotapcem, na njej dala postaviti opozorilno-spominske kamne z napisom, ki govorijo o sodbi in kaznovanju njihovih upornih tovarišev s sejma v Stični.

VEČ: <https://zgodovinskicasopis.si/zc/article/download/393/653/>



(L5) Okretnica

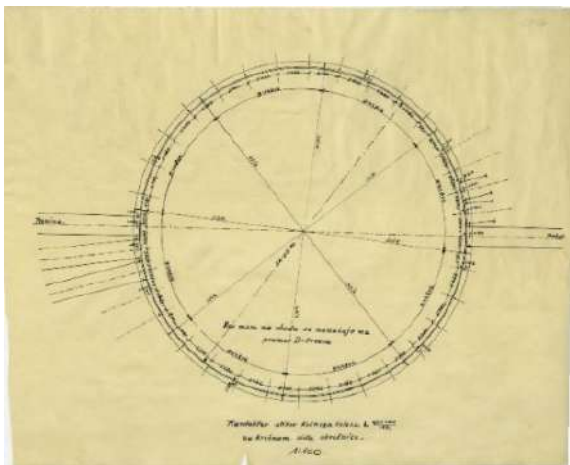
V Lazah so ostanki zelo velike okretnice, ki je bila del Nemške obvozne proge. Okretnica služi za usmerjenje lokomotiv v ustrezne garaže in/ali za obračanje lokomotiv.

Na tem mestu so vidni ostanki velike okretnice za obračanje lokomotiv. Sama notranjost je težko dostopna. Morda pa jo, prav zaradi te poti, nekoč uredimo in na osrednjem delu postavimo klop za malico pohodnikov.

Geo zaklad: Obvozna proga XIV: Okretnica Laze

https://www.geocaching.com/seek/cache_details.aspx...

Na zadnjih dveh slikah primer iz Divače in Rakeka.



(S1) Lesen most

Most čez Savo, ki povezuje Jevnico in Senožeti, je pokrite lesene izvedbe. Preko betonskih stebrov so napete jeklenice, ki nosijo lesen del mostu. Most je bil leta 2016 deležen večje obnove.

Med II. svetovno vojno je bil pomemben prehod med Dolenjsko in Štajersko oz. Gorenjsko.

Geo zaklad: Najini mostovi-Jevnica



(S2) Mali Cicelj (582 m)

Mali Cicelj je prestavljen zato, ker se na tem delu Moravska občina na nek način zajeda v Dolansko občino. Pa Dolani nismo nič kaj nevoščljivi, saj je nekako logično, da je malček ostal pri starših 😊 Cicelj ima namreč dva vrhova: eden je potemtakem oče, drugi pa mama, to morate obiskovalci raziskati sami 😊.

Iz Senožeti vodita levo in desno od Malega Ciclja uhojeni poti, ki ju domačini uporabljajo za skok na sam vrh Ciclja.

Geo zaklad: Gozdni škrat Jakec (na vrhu hriba).



(K1) Sveti Miklavž

Cerkvica Svetega Miklavža stoji visoko na grebenu nad reko Savo in na moravški strani nad vasjo Katarija. Je daleč vidna in nudi lepe razglede na Posavsko hribovje ter zagotovo enega lepših pogledov na reko Savo. Proti severo-vzhodu se vidi Posavsko hribovje z Limbarsko goro in Menino planino v ozadju. Deloma se vidijo tudi vzhodne Kamniško-Savinjske Alpe. Proti jugu se vidijo Janče s okoliškimi hribi in proti zahodu Savska ravan in vzhodna obrobja Ljubljane.

Ob reki Savi bi lahko našli veliko število cerkva, ki so posvečene sv. Miklavžu. Ne gre za naključje, saj je bil sv. Miklavž zavetnik čolnarjev in splavarjev.

Cerkev naj bi po ustnem izročilu zgradili že v drugi polovici 15. stoletja prav brodarji, ki so tovorili blago po reki. Zaradi izjemne razgledne lege, so to cerkev nekdanje imenovali čuvar zgornje Save. Brodarji so menili, da se jim ne more nič zgoditi, vse dokler vidijo cerkev. Cerkev naj bi požgali Turki, zato so domačini novo postavili na manj dostopnem kraju nad vasjo, na mestu, kjer naj bi bil prvotno poganski tempelj.

Pod cerkvijo je tudi okrepčevalnica.



(K2) Ferata in razgledna točka

V zadnjih letih so na tem mestu naredili ferato. Urejenih je kar nekaj smeri. S točke pa je res prelep razgled na dolino. Še posebej očarljiv je sončni zahod.

Foto: Matej Bajde



(K3) Cicelj (836 m, 819 m)

Cicelj je greben in gorski vrh. Je eden višjih vrhov na grebenu med Moravško dolino in zgornjim delom doline Save v Posavskem hribovju. Zanimivo je to, da ima dva vrhova. In južneje malega sinka 😊.

S pohodniškega vidika povezuje Sv. Miklavž in Murovico. Z južne strani je dostopen po t.i. lovski stezi, ki poteka vzporedno zelo blizu občinske meje. Lovska steza je sicer videti zelo strma, a so serpentine tako lepo speljane, da je primerna tudi za najmlajše pohodnike.

Geo zaklad: Cicelj



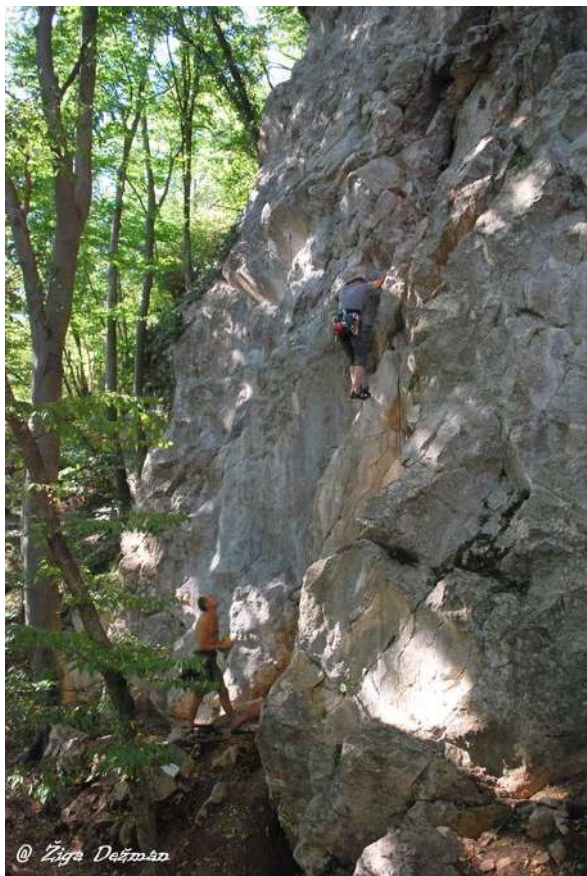
(K2) Plezališče Križevska vas

Blizu Križevske vasi se nahaja majhna plezalna stena, ki ima vse lastnosti plezališča lokalnega značaja, vendar je kljub temu zelo priljubljena med plezalci širše ljubljanske okolice, še posebej v poletnem času. Prijeten in miren ambient nudi izredno lepe razglede na Savsko dolino, kjer si lahko ljubitelji plezanja oddahnejo in napolnijo baterije po napornem dnevu v službi.

Seveda pa enako velja tudi za nas pohodnike 😊

VIR 1: <https://www.plezanje.net/plezalisce/krizevska-vas>

VIR 2: <https://www.slotrips.si/sl/sportno-plezanje/krizevska-vas/5551>



(K3) Kapelica in znamenje na Buvonu

Buvon je prelaz med našo in Moravško dolino, pohodniški prehod med Cicljem in Murovico.

Med potjo sta umeščeni kapelica in starejše kužno znamenje, zraven pa stoji dobro ohranjena domačija, kjer sta stavbi še lesene izvedbe.

Kapelica Matere božje je manjša kapelica iz 19. stoletja. Je zidana, pravokotne oblike, z dvokapno streho, krita z bobrovcem. Kapelica je zaprtega tipa s kipom Marije v zastekljeni niši, na strani je lesen križ.



(K4) Muzej Jurija Vege

V vasi Zagorica, se je pri Vehovcu, kot domačiji pravijo domačini, 23. marca 1754, rodil znameniti matematik Jurij Vega. Danes živijo na mestu stare Vehovčeve hiše Vegovi potomci, ki so v svoji hiši uredili manjši Vegov muzej.

V muzeju v Zagorici si lahko med drugim ogledate njegove spominske knjige, naslovne strani predavanj in maketo njegovega možnarja.

Poleg ogleda muzeja, si tu lahko privoščite pokušino domačih dobrot (žganje, medica, likerji, domač sok).

Na domačiji poteka vsakoletna proslava ob občinskem prazniku ter zaključki športno rekreativnih prireditev kot sta Tek in pohod na Murovico ter Kolesarski vzpon v Zagorico.



(K5) Razgledna točka Vrh pri Dolskem

Nad vasjo Vrh je pri obnovljenem vodohramu ploščad, s katere se odpira prelep pogled na Kleško polje in Ljubljansko kotlino v ozadju.

Pod vodohramom je urejana ploščad za parkiranje in izhodišče za pot na Murovico. Najde pa se tudi prijeten prostor za martinčkanje 😊

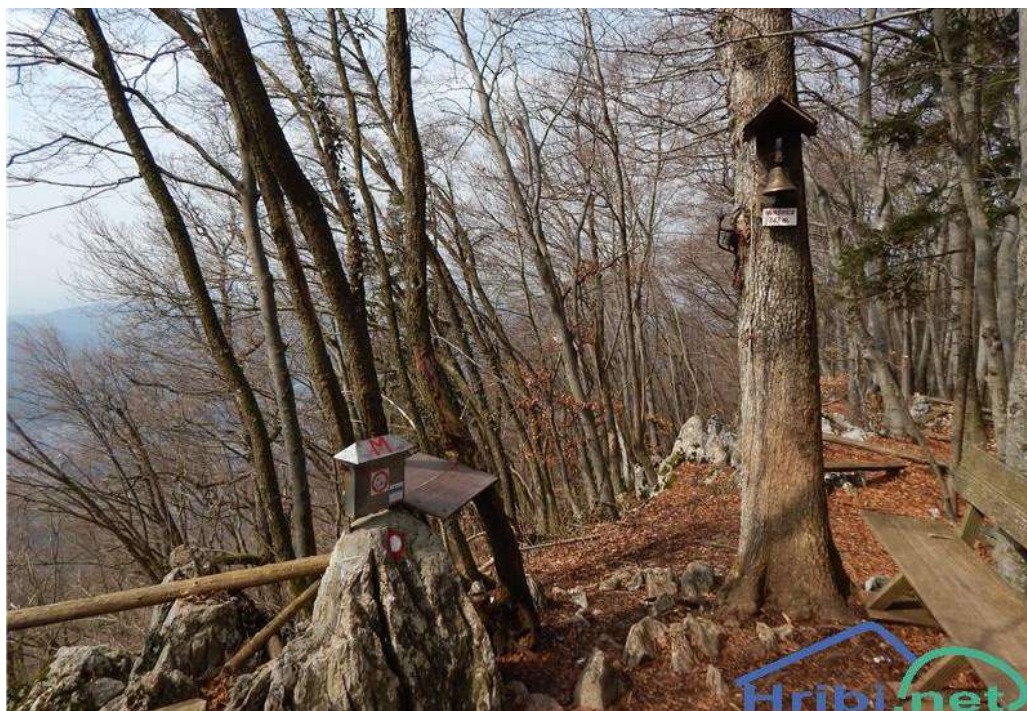


(K6) Murovica

Murovica je priljubljena izletniška točka, dostopna iz posavske strani, Domžal ali iz Moravske doline. Na vrhu je klop in vpisna knjiga ter več zvončkov za srečo. Zaradi gozda, je malo okrnjen pogled na Ljubljano z okolico, ob lepem vremenu pa tudi na Snežnik.

Na vrhu je tudi cilj tradicionalnega Gorskega teka in pohoda na Murovico.

Geo zaklad: Murovica



(K7) Jemčevo znamenje

Jemčevo znamenje, ali tudi Severjeva kapela, stoji na prelazu iz Zasavske doline v Moravško kotlino. Tu je bila nekdanja pot zelo prometna, bilo je pravo gorsko križišče. Kapela je doživela večkratne obnove, pa tudi prestavitve. Na tem mestu naj bi bilo znamenje že v času Keltov in kasneje Rimljanov.

Zidano kapelo je dal postaviti Lovro Klančar iz Zg. Javorščice. Leta 1870 je stari Moškon pod kapelo iskal zaklad in jo tako spodkopal, da se je kapelica podrla. Kapelo so zopet postavili. Veliki potres leta 1895 je kapelo spremenil v razvalino. Kapelico so ponovno obnovili in že leta 1903 se je morala umakniti razširjeni poti. Leta 1904 je dal Sever iz Zg. Javorščice kapelico postaviti nekaj metrov proti severu (proti moravški strani). Ta kapela kljubuje še dandanes. V letu 2020 je bila obnovljena.

V smeri proti Sv. Trojici je z bližnjega travnika edinstven pogled na Kamniško Savinjske Alpe. Le povzpeti se je potrebno do vrha travnika.



(V1) Grad Koprivnik (Tovorov grad)

Grad Koprivnik (tudi grad Rabensberk ali Tovorov grad) je stal na vrhu skalnatega hriba pred zaselkom Konfin pri Sv. Trojici na severni strani naše občine. Od gradu so ostale le še skromne razvaline. V bližini je tudi ostanek vodnjaka.

Obiskovalcu nudi čudovit pogled na Osredke, Vinje, Dolsko in Laze. Do razvalin vodi več poti, na vrhu je klopca in zadnje čase tudi vpisna knjiga.

Geo zaklad: Grad Koprivnik ali Tovorov grad

VEČ INFO:

https://sl.wikipedia.org/wiki/Grad_Koprivnik

<http://www.visitdomzale.si/.../rusevine-gradu-koprivnik>

<https://mapio.net/pic/p-109647891/>



(V2) Spomenik žrtvam sestreljenega bombnika

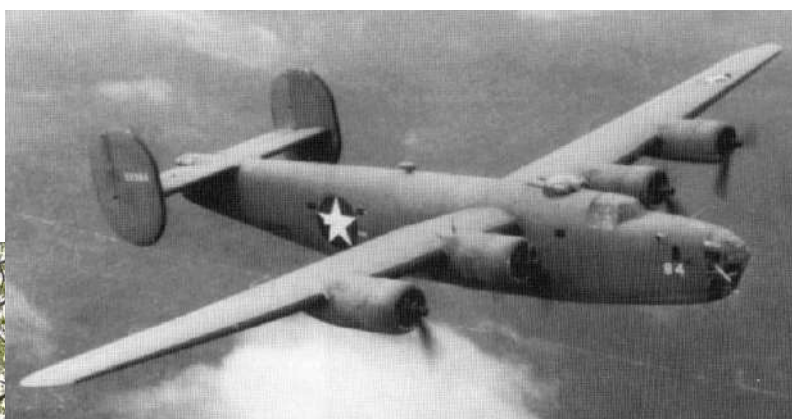
Na cvetno nedeljo, 2. aprila 1944, ob pol poldne je na južni strani Sv. Trojice, v Rebri pod Martinovčevim Zavrhom, strmoglavil ameriški bombnik LIBERATOR B-24 H št.41-29407.

Letalo je bilo iz 742. eskadrilije (455. bombne skupine iz 15. letalstva) in imelo desetčlansko posadko. Vzletelo je iz baze pri mestu San Giovanni Field, Cerignola v Italiji.

Nemški lovci so letalo napadli nekaj manj kot dvajset minut pred ciljem v Avstriji in ga poškodovali. Najprej so morali ustaviti motor št. 2. Letalo je upočasnilo in je izgubljalo višino, zato je zapustilo formacijo, da bi se vrnilo v bazo v srednji Italiji. To je preprečil še en sovražnikov napad, ki je poškodoval motor št. 3. Vseh deset članov posadke je iz letala skočilo, osem jih je pristalo v okolici Litije, dva pa blizu Sevnice. Bombnik je po nekaj desetih kilometrih strmoglavil pri Sveti Trojici. Pet članov posadke so Nemci ujeli. Prepeljali so jih v zbirno taborišče za letalce v Dulag Luft pri Frankfurtu. Ostalih pet članov se je srečalo po štirih dneh, najbrž 6. aprila 1944, ter se skupaj vrnilo na zavezniško območje. Prav vseh deset članov posadke je dočakalo konec vojne in se vrnilo v ZDA.

Osnovna ideja spomenika je geometrijski lik trikotne oblike, ki ponazarja trup letala - tristrani obelisk, omejen z robnikom iz treh kamnov. Kompozicija obeležja je obrnjena v smer poslednjega leta. Spomenik je bil postavljen leta 1994, med počitniškima hišicama Sveta Trojica 61a in 59.

Geo zaklad: Zlomljena krila - Liberator B-24



(V3) Vinjska gora

Vinjska gora je razgledniška točka nad Vinjami. Nudi nam edinstven pogled na cerkev Sv. Marije v Vinjah.

Posebnost te točke je tudi glaž. In če si le malo bolj raziskovalen, najdeš tudi vsebino zanj 😊



(V4) Spomenik na Judeževi domačiji

V hiši opuščene Judeževe domačije je bila v noči iz 29. na 30. junij 1939

III. konferenca KPS ob prisotnosti Josipa Broza Tita. V spomin na ta dogodek je na posebnem podestu postavljena spominska plošča.

Sama zasnova spomenika, zaradi zasnove, omogoča postanek in prostor za malico.

VIR: <http://spomeniki.blogspot.com/.../brdo-spomenik-na...>

VEČ INFORMACIJ:

<https://med.over.net/forum5/viewtopic.php?t=6014549&start=30>



(V5a) Oklo - spomenik

Oklo nad Ihanom je manjši zaselek, kjer je tudi manjši spominski park NOB s spomenikom 72 borcem Kamniško-zasavskega odreda, padlim 24. 2. 1944, pripadnikom VOS-a ter požgani vasi.

Prezentiran je požgan Kramarjev hlev in silosi, v katerih je delovala Kamniška okrožna tehnika. Oklo stoji južno od vasi Brdo pri Ihanu, pod hribom Nad Košenino, na slemenu in ob Domžalski poti spominov.

V februarских dneh leta 1944 se je na Kramarjevi in Baleževi domačiji na Oklem zadrževalo okrog sto partizanov Kamniško-zasavskega odreda. Kamniško-zasavska četa je ob jutranjem svitu prispela v zaselek Oklo nad Ihanom, kjer se je skupaj s člani Okrožnega komiteja KP Slovenije za Kamnik namestila v Kramarjevi in Baleževi domačiji. Po dolgi prehojeni poti so bili utrujeni in premraženi. V jutranjem svitu 24. februarja 1944 so jih presenetili nemški okupatorji in njihovi domači sodelavci. Zagrmeli so strelji, ogenj je švignil v zrak in uničeval. Večina borcev se je pognala iz hiš in hlevov, a sovražnikove krogle so pokosile vsakogar, ki jim je prišel pred oči. Po bitki je v snegu ležalo 72 ogorelih, prestreljenih, krvavih in izmaličenih zavednih fantov in mož.

https://www.hribi.net/gora/oklo_nad_ihanom/25/2871

<https://www.pdd.si/2019/03/11/dps-kt-3-oklo-nad-ihanom/>

VIR SLIKE: <http://spomeniki.blogspot.com/2013/10/oklo-spomenik-padlim-in-pozgani-vasi.html>



(V5b) Oklo - Kaščča

V bližini spomenika je postavljena renovirana lesena kaščča iz leta 1813. Ne gre zgolj za preureditev kaščče, marveč za ohranjanje tradicije. V kašči, ki je bila v osnovi namenjena kot pomožni objekt na kmetiji, so preurejeni prostori za bivanje in sprostitvev. Poleg tega, je v objektu urejena tudi savna. S terase je prelep pogled na gozd in na živali na pašniku.

Več na:

<https://www.apartmakasca.com/>



(V6) Matetova kapela

Kapela stoji na tromeji različnih lastnikov, na nekoč znani poti, ki povezuje Moravško kotlino z Zasavjem in preko Sv. Trojice, Vinj in Zaboršta pri Dolu z Ljubljano. To je bila nekoč tudi najkrajša pot za Ljubljano iz Moravske doline.

Kapela je obnovljena. Na desni strani znamenja je slika zaveznika lovcev Huberta.

Stane Stražar pa v lhanski kroniki omenja, da so tod v noči leta 1866 v pretepu ubili Perdanovega Franceta, Matetovega Jaka pa pretepli, da je čez eno leto umrl. Domače je pred smrtjo poprosil, da tu postavijo znamenje. Zgradili so ga 1870. leta.

Pravijo, da tu straši in da vsako uro ponoči bije večna ura.

Več na: <http://zupnija-dolsko.rkc.si/.../content/display/483/20/20>

Geo zaklad: Matetovo znamenje



(Z1) Ajdovščina (495m)

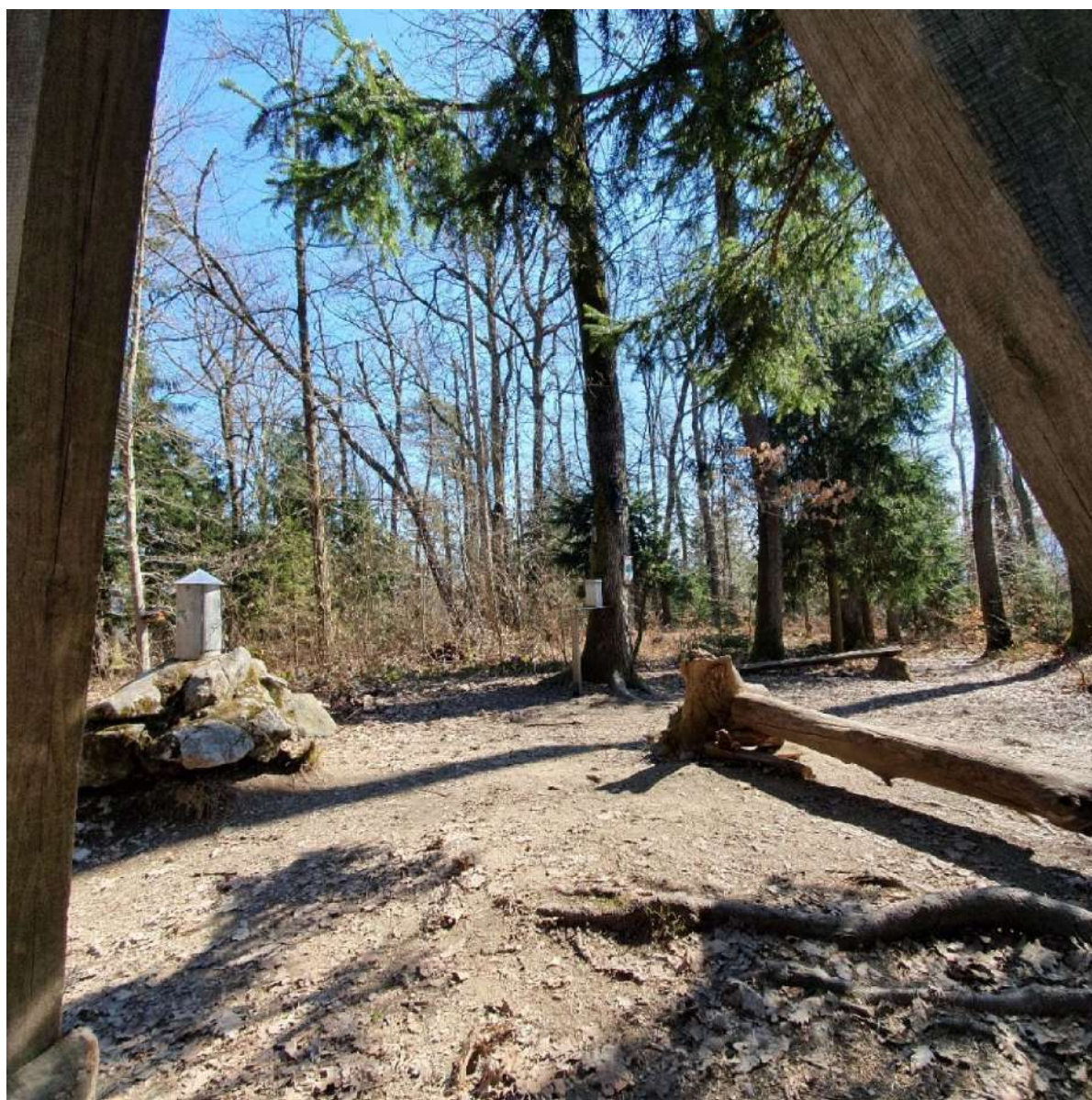
Ajdovščina je vrh med Dolom in Ihanom. Je zelo priljubljena pohodniška točka z vpisno knjižico in gugalnicami, ki jih vzdržuje TD Dol.

Ajdovščina se omenja tudi kot arheološko najdišče: našli so del gomilnega grobišča, ki pripada gradišču na Ajdovščini. V vasi so bili odkriti tudi sledovi prazgodovinske metalurške dejavnosti (žindra, eventualno talilne peči).

Okoli vrha poteka tudi priljubljena Trim steza.

Geo zaklad: Wajduschna reloaded

SLIKE: <https://www.planincapp.si/cili/962/ajdovscina-495m/>



(Z2) ŠRC Korant

Športno rekreacijski center Korant je idealna izbira za športno in rekreativno druženje, saj ponuja prostor za piknike, igrišča za nogomet, košarko, badminton in odbojko na mivki. Na Korantu domuje tudi NK Dol.

Center gosti različne športno rekreativne dogodke: odbojko na mivki, gozdni tek, tedensko pa se na nogometnem igrišču odvijajo nogometne tekme ter izvaja nordijska hoja.

Na Korantu je tudi tradicionalno prvomajsko kresovanje.

Pohodnik si lahko na Korantu odpočije in pomalica, saj so na razpolago tudi primerne mize in klopi.



(Z3) Pogled na Beričevsko polje

Zaradi poseke pod daljnovodom, se nam odpira čudovit pogled na Beričevsko polje. Morda nas nekoč pozdrav tudi klopc!



(Z4) Kregelca

Kapelica na Kregelci stoji na samem sredi gozda, ob nekdanji pomembni poti med Ihanom in Dolom. Tu je križišče več gozdnih poti.

Vzhodno je bilo staro, med drugo svetovno vojno požgano Korantovo posestvo, zahodno pa leta 1956 opuščena Kregelčarjeva domačija, po kateri je kapelica dobila tudi ime.

Kapelica je bila postavljena leta 1870. Ime Kregelca izvira od krevle, zvite korenine na gozdnih poteh.

Geo zaklad: Klevar'ca

VIR: Tam v Dolu roža raste, Grebenc, Alojzij ur. (2013)

<https://www.druzina.si/...>



Sprehajalna pot ob Kamniški Bistrici

Ko prispemo iz Sela pri Ihanu in prečimo lokalno cesto Videm – Ihan, prispemo do na novo urejene sprehajalne poti ob Kamniški Bistrici.

Domžalska občina je pred kratkim na novo uredila sprehajano pot od Bišč do meje z občino Dol pri Ljubljani. Odsek je nadaljevanje poti t.i. Zelene rekreacijske poti vzdolž Kamniške Bistrice, kar s pridom izkoriščamo tudi pohodniki. Nekoč se bo nadaljevala tudi dolvodno, vse do stičišča Kamniške Bistrice in Save.



(B1) Zapornica reke Pšate

Ko prečimo most čez Kamniško Bistrico, prispemo v Bišče. Tu zavijemo proti jugu, proti Beričevem. Prečkati moramo strugo in umetni kanal Pšate.

Pšata je 28,4 km dolga reka v porečju Save in je desni pritok Kamniške Bistrice. Pšata je tudi ime dveh vasi, ena je ob izviru reke Pšata, druga pa je ob njenem izlivu.

Pšata je na več mestih regulirana z umetnimi kanali in zapornicami, saj je reka služila za pogon mnogim mliniskim kolesom. Tako ima tudi več izlivov v Kamniško Bistrico. Dva sta tudi v naši občini, eden severno tik nad Zasavsko cesto in drugi dolvodno v Beričevem.

Strugo in umetni kanal srečamo in prečimo tudi na naši poti v Beričevem. Po zaslugi mlinov, se Beričevo prvič omenja že leta 1374. V Beričevem je nekoč stal Valjavčev mlin.

VIR: www.zelena-os.si/mlinscice_ihan.html



(B2) Železniška postaja Beričevo

V Beričevem imamo objekta, ki sta ostanek železniške postaje Nemške obvozne proge: večji je postaja, manjši pa skladišče. Nedaleč stran je tudi ostanek nakladališča.

Postaja se je po nemško imenovala Förtschach.

VEČ: https://www.geocaching.com/.../GC343X6_obvozna-proga-xi...

Geo Zaklad: Obvozna proga XI: Postaja Beričevo



Otvoritev železniške proge v Beričevem leta 1943 (Fototeka Oddelka za etnologijo Filozofske fakultete v Ljubljani)

(B3) Betonski most

Nadvoz je bil zgrajen kot izven-nivojsko križišče ceste in železnice: lokalne ceste in nemške obvoznice, ki je potekala na trasi sedanje Zasavske ceste. V času 2. svetovne vojne je pod podvozom vozil vlak. Leta 2022 je bil most obnovljen.

Podvoz je precej dvignjen nad okoliškim terenom, zato nam s podvoza nudi prelep pogled na Kamniško Savinjske Alpe, lokalno Ajdovščino ter tudi samo Zasavsko cesto.

Geo zaklad: Obvozna proga X: Nadvoz Brinje



(B4, D1) Sotočje Kamniške Bistrice, Ljubljanice in Save

Južno med Beričevim in Dolom, oz. pri vasi Podgrad, se v slikovitem sotočju v reko Savo izlivata reki Ljubljanica in Kamniška Bistrica.

Ljubljanica in Sava sta bili nekoč pomembni plovni povezavi in hkrati vir oskrbe z ribami.

V 18. stoletju so tok Save in Ljubljanice uravnavali zaradi potreb plovbe. Tedaj se je sotočje premaknilo na današnjo pozicijo in s tem je sotočje štirih rek postalo sotočje treh rek.

Sotočje je še danes privlačen cilj ribičev. Predstavlja eno zadnjih ohranjenih večjih naravnih prodišč na Savi, zato je tukaj eno zadnjih pomembnejših drstišč sulca v Evropi. Del Save, ki teče skozi občino Dol pri Ljubljani, je bil od nekdaj elitni sulčarski revir.

Poleg rib lahko tukaj opazujemo številne vodne ptice.

VIRI SLIK: discoverall.net/; <http://www.gremonapot.si/>



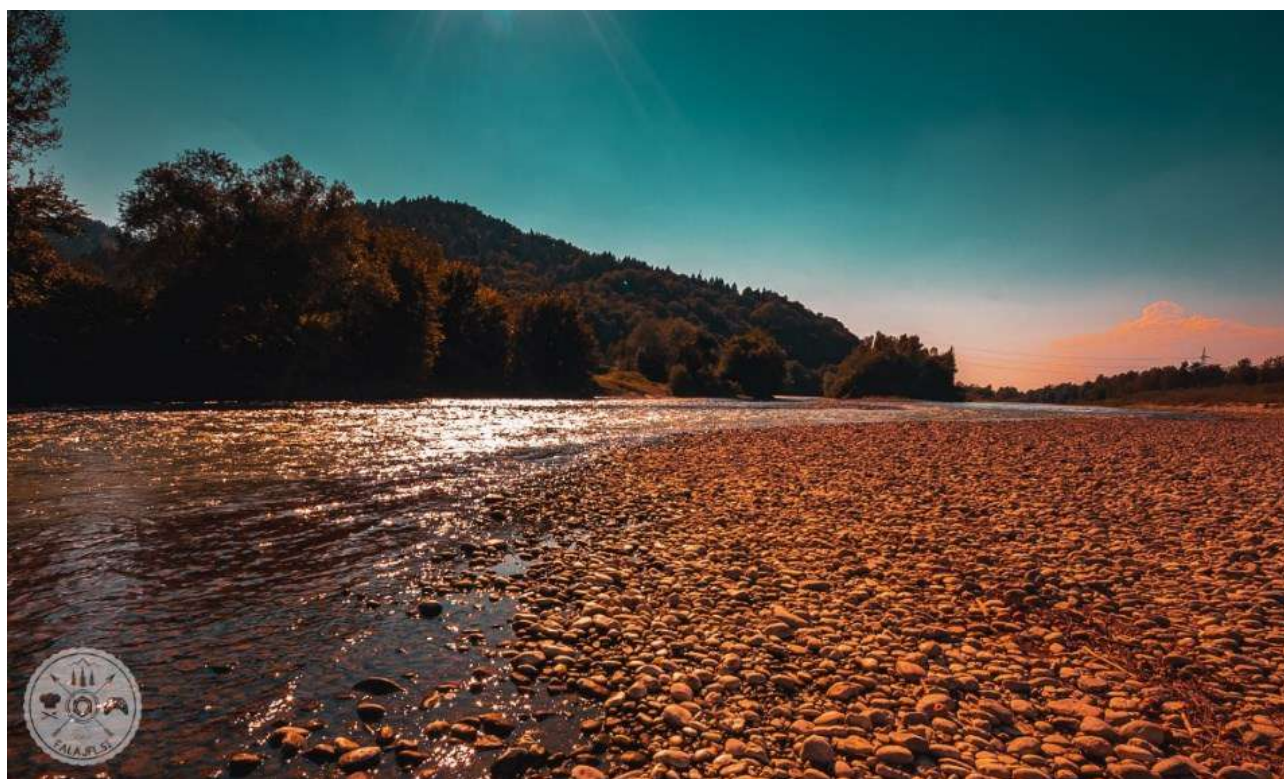
(D2) Kleška plaža "Spina"

Tudi v Dolu pri Ljubljani se ponašamo s kamnito plažo. Na sotočju treh rek se je ustvarila kamnita sipina, kjer se zadnje čase v poletnem času zadržuje precej ljudi.

O sotočju govori že grška pripovedka o Argonavtih. S svojo ladjo Argo so pred 3200 leti pluli tu mimo oz. nekoliko višje. V tistem času je bilo sotočje 2 km višje pod sedanjim Zalogom. Ko so v naše kraje prišli Rimljani, so na tedanjem sotočju zgradili utrdbo Savo Fluvio in nekaj časa tod imeli brodišče.

O sotočju je pisal tudi naš polihistor Janez Vajkard Valvasor v Slavi vojvodine Kranjske. V Valvasorjevih časih je bilo sotočje že bližje današnji lokaciji in se je nahajalo v bližini Podgrada, kjer izpod Janč priteče Besnica.

VIR: falajfl.si/kra.../sotocje-treh-rek-ujeto-v-objektiv/



(D3) Erbergova paviljona

V 19. stoletju je bil Dol s svojo dolino znan po vsej Evropi. Zasluge za to grede enemu zadnjih graščakov, ki so bivali v dolski graščini, Jožefu Kalasancu Erbergu.

Paviljona je v letih med 1827 in 1831 sezidal beneški arhitekt Francesco Cocani. S stebričastima pročeljema si stojita nasproti, vhodni fasadi sta bogato členjeni; v nišah so postavljeni kipi štirih muz – slikarstva, arhitekture, pesništva in glasbe, ki jih je ustvaril Martin Kischner leta 1834. Tudi zunanji fasadi spominjata na antične templje. Severni paviljon (1831) je bil namenjen arhivu s knjižnico, južni in najprej zgrajeni (1822) pa likovni zbirki in muzeju – prvemu muzeju na Slovenskem.

Danes si lahko v paviljonih ogledamo najrazličnejše razstave ter prisostvujemo številnim kulturnim dogodkom, lahko pa se dogovorimo tudi za svečano poroko.

VIR: <https://www.dol.si/.../lokalno/erbergova-paviljona.html>



Pot mimo Dola in Kleč do Dolskega

Zadnji del poti poteka po makadamskih poteh južno od Dola in Kleč. Če nam je vreme naklonjeno, in če smo seveda pohiteli s hojo, lahko na tem delu poti ujamemo prelep sončni zahod, ki nas spremlja vse do Dolskega.

Tik preden se približamo cest Laze – Dolsko, vidimo še ostanke mostov nekdanje nemške železnice.

Geo zaklad: Dolina veselja, Obvozna proga XII: Most cez Mlinscico



Drugi koristni podatki

Dostopnost

Parkirišča za avtomobile

- Beričevo: parkirišče pri ELES-u, pri pokopališču,
- Videm: pri Osnovni šoli Janka Modra,
- Dol: pred občinsko stavbo, na parkirišču pred farovžem,
- Dolsko: pred Kulturnim domom ali šolo,
- Laze: na parkirišču pred železniško postajo,
- Senožeti: pred šolo,
- Križevski vas: pred cerkvijo.

Mestni avtobus, vlak

K nam lahko pridete do Beričevega z mestnim avtobusom št. 21, z vlakom do železniške postaje Laze, lahko pa pot začnete tudi v Jevnici.

Parkirišča za avtomobila, počitniško prikolico

- v Dolskem, PZA Pr Krač (T: 01 563 82 60)
- v Osredkah, Camping & Camper stop Ljubljana (M: 040 972 583).

Okrepčevalnice

Dolsko

Gostilni Žerjavica je najbližja okrepčevalnica ob poti, saj je tu začetek in konec vsakoletnega pohoda (M: 041 599 700).

Pohodniški turisti od drugod se lahko okrepčajo in prenočijo tudi v Hotelu Vegov hram (M: 031 290 510).

Kmečki turizem Pr' Krač (T: 01 563 82 60).

Na vzhodnem delu je trgovina Mercator.

Jevnica

Jevnica je idealno izhodišče za popotnike, ki prispejo z vlakom, saj je tu železniška postaja. Tu je tudi trgovina in bar.

Senožeti

Ob poti se lahko ustavite tudi v baru v Senožetih, zraven je tudi trgovina.

Katarija

Okrepčevalnica, ki načeloma deluje le ob vikendih (M: 070 739 789).

Sv. Trojica

Ob poti je na Sv. Trojici tudi okrepčevalnica Zavrh (M: 041 624 727).

Pšata

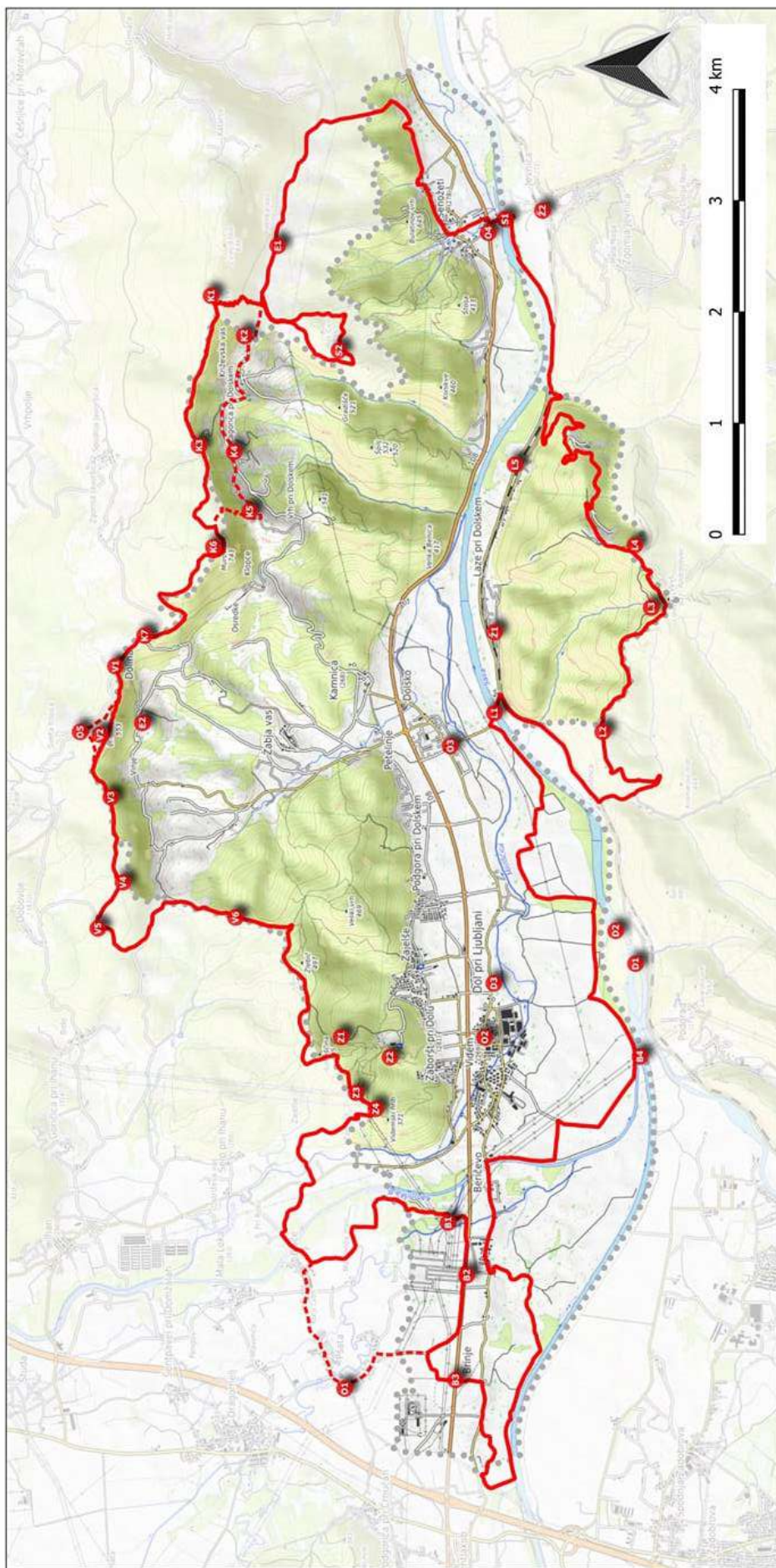
Ne daleč stran s poti je na Pšati Gostilna Janežič (T: 01 562 70 20), kjer je možno tudi prespati, in Picerija pri Sloven'c (T: 01 562 71 60).

Dol pri Ljubljani

V Dolu se lahko ustavite v barih: Sosed, Zvonček in Dol Street Cafe, v trgovini Mercator ter športni trgovini Nordic by Petra Majdič (M: 051 606 740), kjer dobite tudi pohodniško in kolesarsko opremo.



Pa prijetno pot!



**POT OKOLI OBČINE DOL PRI LJUBLJANI
MERILO 1:35.000**

- Trasa s postojankami
- Celotna trasa
- Zanimive točke
- ⋯ Meja občine Dol pri Ljubljani

Dolžina poti je med 45 in 50 km, odvisno katere odseke izberete.
maj, 2021

- | | | |
|---|----------------------------|---|
| B1 Zapornica reke Pšate | K6 Murovica | V1 Grad Koprivnik (Tovorov grad) |
| B2 Železniška postaja Beričevo | K7 Jemčevo znamenje | V2 Spomenik žrtvam sestreljenega bombnika |
| B3 Betonski most | L1 Savski most Laze | V3 Vrnjska gora |
| B4 Sotočje Kamniške B. in Save | L2 Pogled na sotočje | V4 Spomenik na Judževi domačiji |
| D1 Sotočje Ljubljance in Save | L3 Lipavčev grič | V5 Oklo |
| D2 Kieška plaža "Spina" | L4 IANTSCHÉ PROPOENA 1754 | V6 Matetova kapela |
| D3 Erbergova paviljona | L5 Okretnica | Z1 Ajdovščina |
| E1 Ekološka kmetija pr' Travnari, Sirastrvo Grlij | O1 Okrepevalnica Pšata | Z2 Šrč Korant |
| E2 Ekološka kmetija pr' Vode | O2 Okrepevalnica Sosed | Z3 Pogled na Beričevsko polje |
| K1 Cicej | O3 Okrepevalnica Žerjavica | Z4 Krevelca |
| K2 Piezališče Križevska vas | O4 Okrepevalnica Senožeti | Ž1 Žel. postaja Laze |
| K3 BUVON: kapelica in znamenje | O5 Okrepevalnica Zavrh | Ž2 Žel. postaja Jevnica |
| K4 Muzej Jurija Vege | S1 Lesen most | |
| K5 Razgledna točka Vrh pri Dolskem | S2 Mali Cicej | |